



Raport de analiză a performanței
operatorilor de apă și apă uzată din
România și a efectelor reglementării
economice

Iulie 2023



Cuvânt înainte

Prezentul Raport are ca obiectiv principal realizarea unei evaluări de ansamblu a stării serviciilor de alimentare cu apă și de canalizare din România între anii 2020 - 2022, atât din perspectiva evoluției, cât și din perspectiva provocărilor cărora toți operatorii din sectorul de alimentare cu apă și de canalizare vor trebui să le facă față în viitorul apropiat.

Raportul reprezintă un prim pas în realizarea exercițiului de benchmarking reglementat, inițiat de A.N.R.S.C. și în timp va reprezenta o radiografie, la nivel național, a asigurării serviciului de alimentare cu apă și de canalizare versus calitate și conformare cu normele europene.

Mulțumim tuturor operatorilor din sector pentru colaborare și furnizarea datelor și odată cu derularea exercițiilor viitoare, avem convingerea că datele vor crește în acuratețe și integralitate.

Echipa A.N.R.S.C.

Informațiile prezentate sunt disponibile pe pagina noastră de web www.anrsc.ro, la secțiunea “Starea sectorului de apă și apă uzată, la nivel național, în anul 2022”

CUPRINS

CONTEXTUL GENERAL AL SECTORULUI.....	4
ABORDAREA ȘI METODOLOGIA FOLOSITĂ ÎN REALIZAREA ANALIZEI SECTORULUI.....	6
PRELUCRAREA ȘI ACURATEȚEA DATELOR.....	8
PIAȚA OPERATORILOR DE APĂ ȘI CANALIZARE.....	9
CONSIDERAȚII PRELIMINARE VIZÂND STAREA SECTORULUI.....	10
INFRASTRUCTURA DE APĂ ȘI DE APĂ UZATĂ.....	14
CONSUMUL DE APĂ ÎN ANUL 2022.....	16
EFICIENȚA COSTURILOR.....	17
EFICIENȚA ȘI INDEPENDENȚA ENERGETICĂ.....	18
EFICIENȚA UTILIZĂRII RESURSELOR DE APĂ.....	20
MANAGEMENTUL ACTIVELOR.....	21
EFICIENȚA PERSONALULUI.....	22
INVESTIȚII REALIZATE ÎN ANUL 2022.....	24
ECONOMIE CIRCULARĂ.....	28
GRADUL DE ÎNDATORARE.....	30
REGLEMENTAREA ECONOMICĂ CA FACTOR DE DEZVOLTARE AL SECTORULUI.....	31



CONTEXTUL GENERAL AL SECTORULUI



Sectorul de apă și apă uzată este de o importanță vitală pentru societate și mediu, având un impact semnificativ asupra sănătății oamenilor, economiei, a mediului înconjurător și a dezvoltării sustenabile a comunităților. Gestionarea adecvată a apei și a apei uzate este esențială pentru o societate sănătoasă, o economie prosperă și un mediu înconjurător durabil.

Sectorul de apă și apă uzată a fost reorganizat prin procesul de regionalizare care a început în 2007 ca parte a strategiei Programului Operațional Sectorial Mediu (POS). Procesul de regionalizare a constat în concentrarea funcționării serviciilor prestate unui grup de autorități locale dintr-o arie geografică definită în cadrul unui bazin hidrografic și / sau în cadrul granițelor administrative (municipii, județ).

Procesul de regionalizare a primit un impuls foarte important în perioada 2007-2010, fiind condiție sine qua non pentru accesarea de fonduri și ducând la crearea unui număr de operatori regionali majori, unii dintre aceștia operând în mai mult decât un județ. Au fost creați 43 de operatori regionali majori având ca scop eliminarea fragmentării din sector și implementarea de economii de scară.

Procesul de regionalizare al operării și implementarea investițiilor de conformare au fost principalele motoare de dezvoltare ale sectorului de apă și apă uzată din România în ultimii 15 ani.

Din păcate viteza de coagulare a sectorului s-a diminuat, cauzele fiind multiple. Finanțările cu condiționări diferite (fonduri europene versus buget de stat), lipsa focalizării pe conformare dublată de sustenabilitatea serviciului, precum și standardele de furnizare aplicate diferit sunt printre principalele motive ce au condus la existența a peste 1.000 de furnizori de servicii de apă și canalizare la nivel național.

Implementarea de investiții a dus la extinderea ariei de operare și la noi provocări privind operarea și întreținerea noii infrastructuri. România este încă în urma obiectivelor Tratatului de Aderare la UE privind acoperirea națională cu servicii de apă și tratarea apelor uzate. În prezent, rata de conectare la servicii de apă este în jur de 74% iar la servicii de canalizare în jur de 59%, fiind cele mai scăzute dintre țările UE - atât pentru apa potabilă, cât și pentru canalizare. Diferențele dintre zonele urbane și cele rurale din România sunt uriașe: în timp

ce municipalitățile mai mari se apropie de respectarea standardelor UE, comunitățile mai mici în special din zonele rurale înregistrează o întârziere considerabilă.

Gradul scăzut de conectare poate fi însă explicat prin proporția mare și densitatea foarte scăzută a populației rurale comparativ cu restul țărilor europene (în România, conectarea unei gospodării din zona rurală necesită costuri ridicate din cauza distanțelor mari între proprietăți).

Un alt motiv pentru rata scăzută a conectării este refuzul populației de a se conecta la servicii centralizate de apă și canalizare, în special în mediul rural. Există numeroase cazuri în care există acces centralizat la serviciile de canalizare (infrastructura există), dar oamenii refuză să se conecteze la servicii, invocând probleme de suportabilitate (lipsa resurselor financiare pentru finanțarea racordărilor și plata facturilor) sau lipsa facilităților în locuințe. Chiar dacă obligativitatea conectării la sistemele centralizate, când infrastructura există, a fost introdusă prin

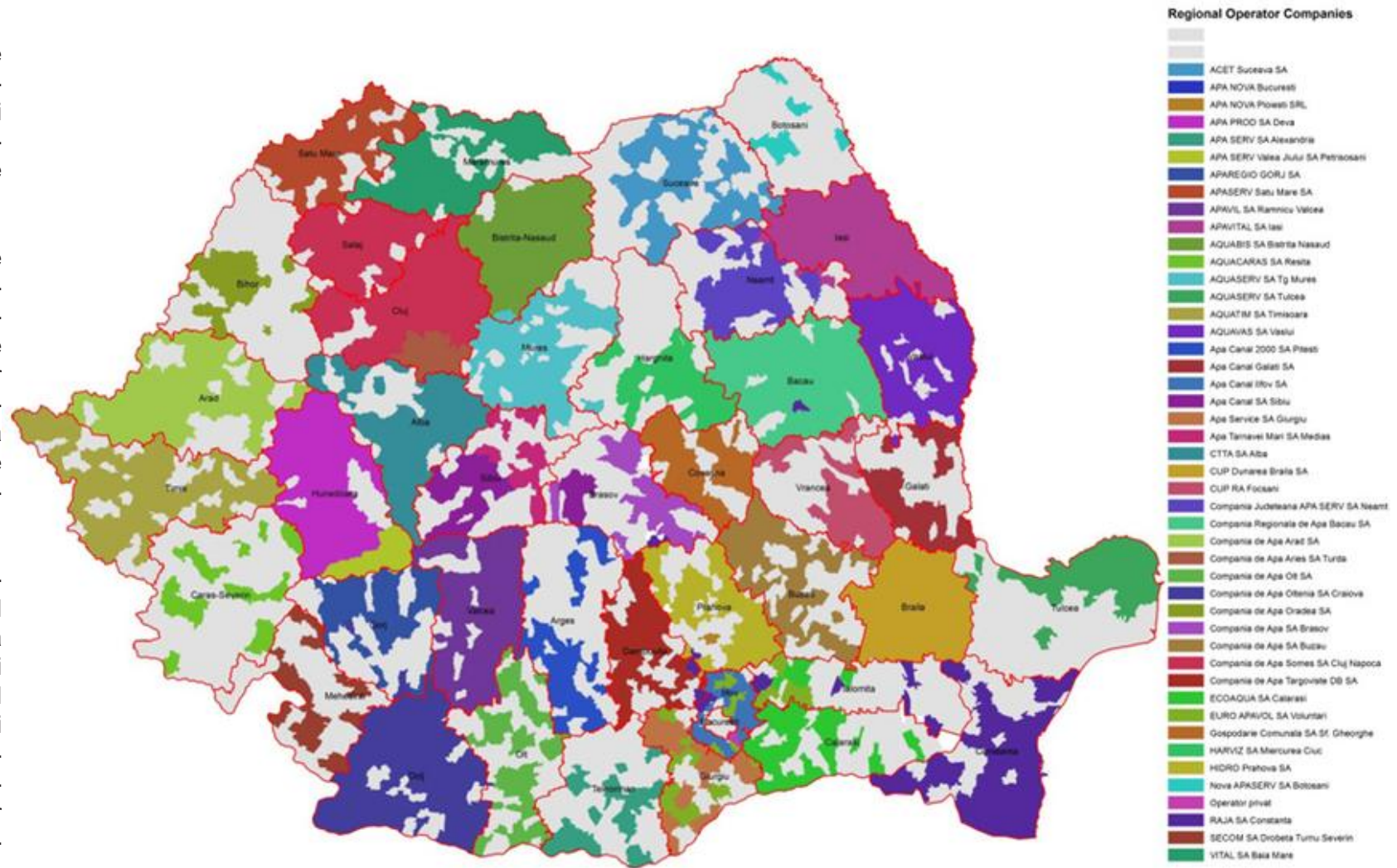


Figura: Prezentare schematică a ariei de operare a operatorilor regionali

Sursa: Proiect PISSA coordonat de BERD și realizat de asistența tehnică Ramboll BDO

modificările aduse Legii 241/2006 începând din 2015, impactul asupra ratei de conectare a fost limitat. Trecerea la reglementarea economică și transformarea ANRSC în-

tr-un reglementator economic pentru sectorul de apă și apă uzată din România reprezintă o reformă foarte importantă a modului de conducere, a furnizării serviciilor de apă și apă

uzată din România, cu accent pe calitate, eficiență și sustenabilitatea serviciilor în condiții de suportabilitate a facturilor din partea populației.

ABORDARE ȘI METODOLOGIA FOLOSITĂ ÎN REALIZAREA ANALIZEI SECTORULUI



Analiza performanței operatorilor de apă și apă uzată din România și a efectelor reglementării economice este un aspect important al activității ANRSC ca și autoritate de reglementare și a fost realizată prin intermediul unui exercițiu pilot de benchmarking reglementat.

Benchmarking-ul devine din ce în ce mai mult o parte a activităților zilnice în cadrul comunității internaționale a companiilor de apă, fiind un mijloc de sprijinire a îmbunătățirii continue. Benchmarking-ul este un instrument de management dovedit și testat în timp, care poate aduce o contribuție semnificativă pentru rezolvarea acestor provocări. Este folosit din ce în ce mai mult în sectorul de apă din Europa și sprijină obținerea de îmbunătățiri și inovații în operare/servicii, și de asemenea, crește transparența. Prin crearea de rețele ale companiilor și asigurarea de oportunități de transfer a cunoștințelor, companiile sunt capabile să identifice și să implementeze cele mai bune practici și soluții inovative pentru provocările cu care se confruntă în domeniul managementului, operațiunilor și proiectelor de investiții.

Există două tipuri principale de benchmarking în acest sector: benchmarking voluntar și benchmarking reglementat.

- Benchmarking-ul voluntar implică participarea voluntară a organizațiilor la un program de benchmarking, în care acestea se compară cu alte organizații similare. Acest tip de benchmarking este de obicei coordonat de organizații profesionale, precum asociațiile profesionale, și nu este supus reglementărilor guvernamentale.

- Benchmarking-ul reglementat implică un proces de benchmarking impus de autoritățile de reglementare ale sectorului. Acesta este obligatoriu pentru toți operatorii din sectorul de apă și apă uzată și este menit să monitorizeze și să îmbunătățească performanțele acestora în domeniul calității apei, siguranței și eficienței operaționale.

Comparativ, benchmarking-ul voluntar oferă organizațiilor mai multă libertate în ceea ce privește modul în care își stabilesc obiectivele și indicatorii de performanță, precum și în ceea ce privește selecția altor organizații cu care să se compare. În

schimb, benchmarking-ul reglementat oferă o metodă standardizată de benchmarking pe baza criteriilor de selecție stabilite de autoritatea națională de reglementare competentă.

În prezent, în România există un exercițiu de benchmarking voluntar al sectorului de apă și apă uzată care este organizat și coordonat de către Asociația Română a Apei. Exercițiul național de benchmarking voluntar se desfășoară prin intermediul platformei online de benchmarking dezvoltată pe domeniul web www.H2OBenchmark.org și găzduită pe server în cloud. În prezent, pe platforma de benchmarking H2O-Benchmark sunt stocate date ale operatorilor regionali pentru 10 ani, și anume 2012-2021. Această bază de date reprezintă o bază solidă de evaluare a performanței și un mijloc eficient pentru întocmirea planurilor de îmbunătățire a performanțelor. Metodologia de benchmarking voluntar este construită pe baza metodologiei dezvoltate de Asociația Mondială a Apei (IWA), asigurând compatibilitate și comparabilitate cu alți operatori care utilizează

metodologia IWA, cum ar fi: EBC (Cooperarea Europeană în Benchmarking), Aquabench, Danube Hub (bazat pe platforma EBC, care reunește o serie de companii de apă din regiunea riverană Dunării) și alte sisteme naționale, respectiv internaționale care au la bază metodologia IWA (variabile și indicatori de performanță).

O analiză făcută în cadrul unui proiect de asistență tehnică coordonat de BERD în 2021 (Proiectul PISSA) a concluzionat că “Metodologia de benchmarking voluntar din România este bine structurată, în linie cu bunele practici internaționale, bazată pe variabilele și indicatorii de performanță ai IWA, cu definiții clare, bine explicate.”

Pe de altă parte, benchmarking-ul reglementat este o metodă importantă prin care sectorul de apă și apă uzată poate evalua și compara performanța și eficiența operațională cu alte companii din aceeași industrie. Necesitatea benchmarking-ului reglementat în sectorul de apă și apă uzată este legată în primul rând de necesitatea de a îmbunătăți performanța și eficiența operațională a companiilor din acest sector. În plus, benchmarking-ul reglementat poate fi utilizat pentru a spori transparența și responsabilitatea în sectorul de apă și apă uzată. Prin publicarea rezultatelor și comparațiilor între companii, se pot identifica dif-

erențele semnificative de performanță și se poate încuraja concurența sănătoasă între companii.

De asemenea, benchmarking-ul reglementat poate fi util pentru a îmbunătăți relațiile cu clienții și cu autoritățile de reglementare. Companiile pot utiliza rezultatele benchmarking-ului pentru a justifica deciziile și cheltuielile și pentru a obține sprijinul clienților și al autorităților de reglementare în implementarea planurilor de îmbunătățire a performanței.

În concluzie, benchmarking-ul reglementat este o metodă importantă pentru îmbunătățirea performanței și eficienței operaționale în sectorul de apă și apă uzată. Acesta poate fi utilizat pentru a identifica cele mai bune practici, a îmbunătăți transparența și responsabilitatea și pentru a îmbunătăți relațiile cu clienții și cu autoritățile de reglementare.

Ca parte a procesului pilot de benchmarking reglementat, ANRSC a pregătit o versiune preliminară de metodologie de benchmarking reglementat în luna Aprilie 2023.

ANRSC a lansat un proiect pilot de benchmarking reglementat în perioada Aprilie – Mai 2023 în cadrul căruia s-au primit date de la peste 1.000 de operatori de apă și apă uzată din România.



Metodologie de benchmarking reglementat și proceduri-cadru de stabilire, monitorizare, măsurare, comparare și analiză a indicatorilor de performanță ai serviciului pentru sectorul de apă și apă uzată din România

Versiune 1

13 Aprilie 2023

Pe baza datelor procesate în perioada Mai-Iunie 2023 a fost emisă prima versiune a “Raportului de analiză a performanței operatorilor de apă și apă uzată din România și a efectelor reglementării economice”.

Benchmarking-ul reglementat dezvoltat ca parte componentă a procesului de reglementare economică, împreună cu eval-

uarea performanțelor operatorilor ca efect al acesteia, sunt elemente foarte importante, transparente, pentru creșterea calității serviciilor, conformarea la prevederile legale și îmbunătățirea nivelului de trai a întregii populații a țării.

PRELUCRAREA ȘI ACURATEȚEA DATELOR

Datele au fost prelucrate pe baza chestionarelor și au fost făcute o serie de analize și validări generale. Ținând cont de numărul mare de chestionare, verificarea datelor nu a putut fi realizată prin discuții individuale cu fiecare operator. Vă rugăm să țineți cont de această limitare în analiza datelor incluse în prezentul raport.

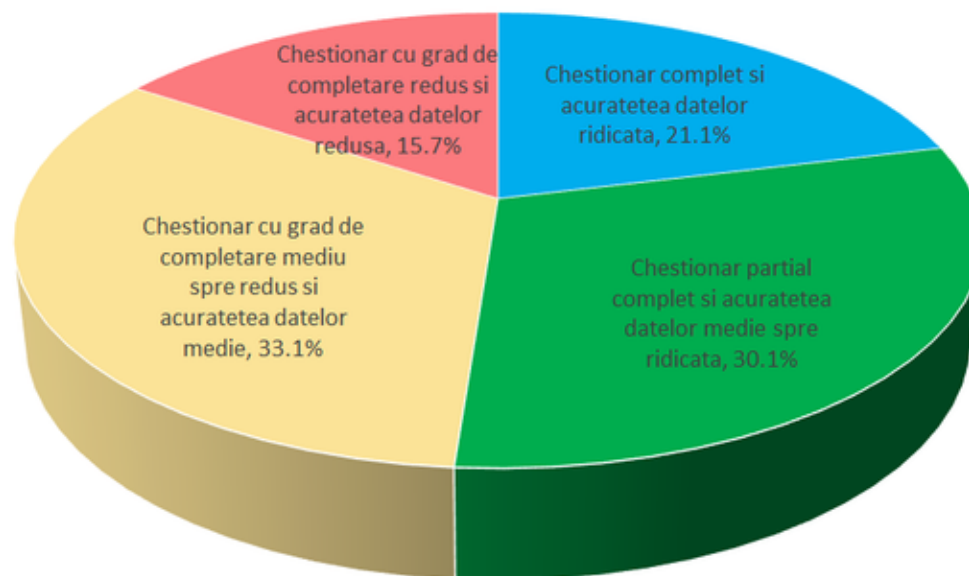
Aproximativ 50% dintre operatori (mai ales cei din mediul rural și orașe mici) au avut dificultăți atât în furnizarea datelor cerute cât și cu acuratețea acestora.

Operatorii respondenți au fost împărțiți în patru categorii:

- Operatori regionali mari (43 de operatori);
- Operatori în municipii (la anumite analize, datele pentru operatorul Apa Nova București au fost prezentate separat pentru a nu distorsiona analiza);
- Operatori în orașe;
- Operatori doar în comune.

Calitatea informației furnizate este esențială pentru o comparație relevantă și edificatoare, iar noi suntem conștienți de faptul că acest proces va fi destul de îndelungat, așteptându-se îmbunătățiri semnificative de la un exercițiu la altul. În cadrul primului demers de colectare a datelor s-a evaluat și capacitatea operatorilor de a furniza informația cerută și cu un grad de acuratețe adecvat, identificându-se aceia care au nevoie de suport pentru a îm-

bunătăți calitatea și cantitatea informației furnizate (aproape 50% din numărul respondenților, în special cei din orașe mici și mediul rural), urmând ca ANRSC, prin structurile locale, să asigure sprijinul necesar.



“PIAȚA” OPERATORILOR DE APĂ ȘI CANALIZARE

În anul 2022 “piața” a fost formată din:

- 43 de operatori regionali mari;
- 2 operatori majori cu capital mixt (Apa Nova București și Apa Nova Ploiești);
- Operatori în municipii, orașe și comune cu capital privat sau mixt;
- Operatori în municipii, orașe și comune cu capital public (deținuți de autorități publice locale).

Cei 43 de operatori regionali mari și cei 2 operatori mari cu capital mixt (Apa Nova București și Ploiești) furnizează servicii de apă la peste 82% din populația conectată și servicii de apă uzată la peste 91% din populația deservită. În total sunt deservite cu servicii de apă și canalizare 103 municipii, 212 orașe și 1.974 de comune dintr-un total de 3.181 de unități administrative-teritoriale.

Piața operatorilor de apă și apă uzată	Procentul populației deservite din totalul populației conectate la serviciile de apă (cota de piață pentru serviciile de apă)	Procentul populației deservite din totalul populației conectate la serviciile de canalizare (cota de piață pentru serviciile de apă uzată)
Operatori regionali	68.6%	72.4%
Operatori mari cu capital mixt	13.7%	19.1%
Alți operatori organizați ca societăți comerciale cu capital privat sau mixt	2.1%	1.5%
Alți operatori organizați ca servicii în cadrul municipiului sau societăți comerciale cu capital public	15.6%	7.1%
Total	100.0%	100.0%

Nivelul regionalizării operatorilor de apă și apă uzată din România



Procesul de regionalizare a fost demarat începând cu anul 2007 și a continuat în toată această perioadă prin extinderea ariei de operare a operatorilor regionali. Cu toate acestea, numărul de operatori a crescut în această perioadă prin punerea în funcțiune de noi sisteme de apă și de canalizare în UAT-uri din zona rurală care au ales să nu fie operați de către operatorii regionali.

Fragmentarea sectorului este foarte importantă (avem preponderant județe în care, pe lângă operatorul regional major, avem încă peste 20 de alți operatori),

în timp ce o proporție foarte importantă a populației, în special din zona rurală, nu are acces la servicii corespunzătoare de apă și apă uzată.

Lista detaliată cu operatorii pe fiecare județ și o serie de variabile și indicatori relevanți pentru operatorii regionali și pentru operatorii din mediu urban sunt prezentate în secțiunea “Starea sectorului de apă și apă uzată, la nivel national, în anul 2022”, de pe site-ul ANRSC (www.anrsc.ro).

CONSIDERAȚII PRELIMINARE VIZÂND STAREA SECTORULUI



Peste 82% din serviciile de apă respectiv peste 91% din serviciile de apă uzată furnizate populației în România sunt realizate de 43 de operatori regionali mari deținuți integral de autoritățile publice locale asociate în Asociații de Dezvoltare Intercomunitară, respectiv doi operatori cu capital mixt (Apa Nova București, respectiv Ploiești).

Operatorii regionali au fost constituiți în structura actuală în perioada de pregătire a POS Mediu (perioada de programare 2007-2013), fiind o condiție necesară pentru accesarea fondurilor europene și au avut drept scop creșterea capacității de operare și investiții la nivelul unei arii largi, realizarea cât mai largă a conformării cu prevederile directivelor europene vizând apa și apa uzată, complet transpuse în legislația națională, creșterea nivelului serviciilor pentru întreaga arie de operare, crearea premizelor de operare eficientă și de calitate în zonele rurale/ urbane de mici dimensiuni, respectiv aplicarea principiului solidar-

ității la nivelul ariei de operare.

Procesul de regionalizare a fost gândit ca unul continuu, dar care, din analiza datelor disponibile, arată o încetinire semnificativă și chiar o stagnare în ultimii ani. Cauzele sunt multiple și țin atât de operatorul regional cât și de autoritățile locale și centrale, deși condițiile de finanțare și organizare au fost foarte clare de la început. O bună parte din membrii, comunității din mediul rural, deși sunt în Asociație de mult timp, nu sunt încă preluați de operatorii regionali, acest lucru fiind ușor de observat din numărul mare de alți operatori existenți în fiecare județ, cu impact important asupra calității, eficienței și sustenabilității serviciului.

Din analiza datelor transmise de către operatori reiese că deși au fost făcute investiții foarte importante cu o componentă majoră de grant, contribuția acestora la creșterea nivelului de confort (calitate și conectare) este redusă.

În condițiile în care resursele externe (granturi) se diminuează considerabil, accentul se pune în finanțarea investițiilor din sectorul de apă/ apă uzată, pe sursele bugetare naționale și pe resursele proprii generate din operare. Obiectivul de acoperire completă a costurilor, operaționale și investiționale, deși îndepărtat, trebuie să fie mereu în atenția operatorilor dar și a autorităților locale/ centrale, fie că vorbim de operare prin departamente proprii sau prin operatori regionali. De aceea redevența, calculată în conformitate cu prevederile legale, ca și echivalentul amortizării mijloacelor fixe de natura patrimoniului public cu ajutorul cărora se furnizează serviciul, devine un element fundamental și principal în constituirea resurselor pentru înlocuire și dezvoltare. ANRSC, prin reglementarea economică, veghează la constituirea acestei resurse, în condiții de suportabilitate, dar și la utilizarea cu maximă eficiență a acesteia, prin impunerea existenței politicilor de management al activelor și prioritizarea cheltuielilor de capital.

CONSIDERAȚII PRELIMINARE VIZÂND STAREA SECTORULUI

O altă chestiune ce este atent analizată este nivelul apei care nu aduce venituri. Dacă în cazul operatorilor mari cu capital mixt, nivelul acesteia este în jur de 20%, pentru majoritatea operatorilor regionali, depășește 40%. ANRSC, în procesul de reglementare economică, impune fiecărui operator să își realizeze un bilanț detaliat al apei, pe fiecare sistem de alimentare în parte. Acest proces este însă de durată și presupune monitorizare continuă, dar cu siguranță va determina atât o mai bună prioritizare a investițiilor pornind de la pierderile fizice, reglarea operării sistemelor (inclusiv printr-un management adecvat al presiunilor) dar și un efort suplimentar pentru identificarea consumurilor neautorizate și măsurarea și reflectarea în evidențe efective a celor autorizate și nefacturate.

Este de așteptat ca noile directive europene privind apa respectiv apa uzată (prima fiind deja reflectată și în legislația națională) să necesite eforturi suplimentare pentru atingerea țintelor. De

asemenea, în calitate de entitate raportoare pentru România, ANRSC va monitoriza, nivelul pierderilor de apă/ apă care nu aduce venituri la nivel național și va raporta atât nivelurile cât și acțiunile ce trebuie/ se vor întreprinde pentru conformare.

Chestiunea calității serviciului se pune și în cazul canalizării/epurării apelor uzate. Această chestiune (epurarea apelor uzate) este obiectul procedurilor de înfrângement din partea Uniunii Europene, dar reprezintă și o încălcare a normelor naționale. Astfel, în raportul pentru anul 2022 al ANAR (Administrația Națională Apele Române), se arată că din cele peste 1100 de stații de tratare a apelor uzate ce operează apă uzată colectată și de la populație, aproximativ două treimi nu au fost conforme la cel puțin un indicator monitorizat pe parcursul anului.

Cauzele pot fi multiple (lipsă investiții necesare, operare necorespunzătoare, grad încărcare redus, lipsă resurse financiare,

cauze accidentale, etc.), dar arată încă o dată necesitatea unei prioritizări corespunzătoare a investițiilor, un management adecvat al activelor, o finanțare corespunzătoare a activității și un control solid asupra activității operatorilor.

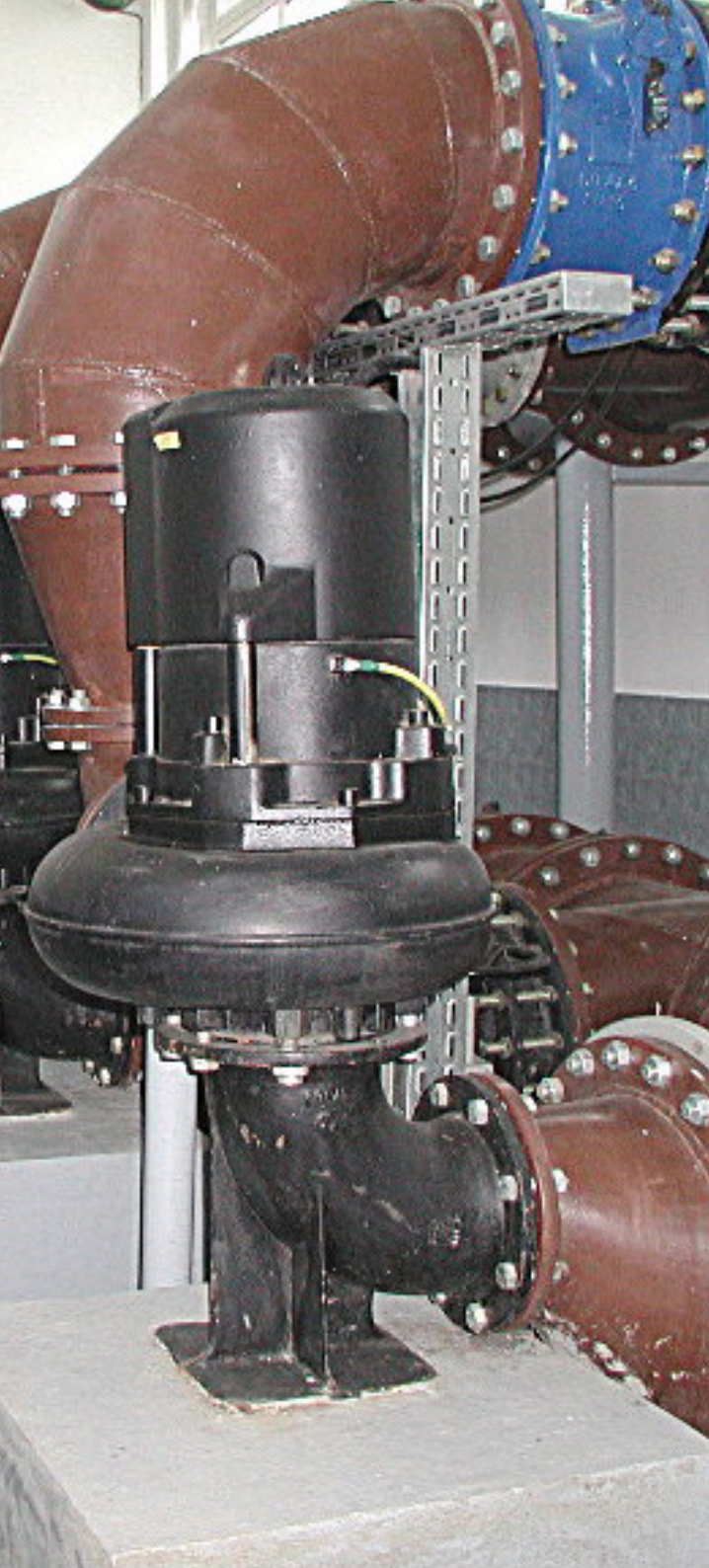
Se poate constata că o bună parte din stațiile de epurare la nivelul operatorilor regionali sunt supradimensionate din faza de proiectare cu impact asupra conformării.

Cu siguranță că noile prevederi legale vizând apele uzate vor aduce noi sarcini, în condițiile în care România mai are foarte multe de făcut pentru a ne conforma la standardele actuale.

Deși marea majoritate a populației conectate este deservită de către operatorii regionali și cei doi operatori mari privați, zona rurală dar și unele orașe mici generează cele mai mari probleme de calitate, respectiv sustenabilitate în furnizarea serviciului de



CONSIDERAȚII PRELIMINARE VIZÂND STAREA SECTORULUI



alimentare cu apă și canalizare/ epurare.

Astfel în peste 700 de unități administrativ teritoriale (în general din zona rurală) nu există autorizații sanitare de funcționare pentru sistemele de alimentare cu apă operate, aproape jumătate dintre acestea aflându-se în regiunile din sudul României, respectiv Muntenia și Oltenia. Lista acestor unități administrative teritoriale, structurată pe județe și regiuni se regăsește pe site-ul ANRSC (www.anrsc.ro).

Entitățile ce operează în aceste zone sunt, în mare parte, compartimente din cadrul administrațiilor locale, nereorganizate încă în entități cu personalitate juridică care să intre sub incidența reglementării economice (aproximativ 340).

În total sunt aproximativ 700 de operatori care nu îndeplinesc condițiile legale

de acordare a licențelor, respectiv - servicii fără personalitate juridică (distribuția pe regiuni fiind prezentată în tabel), servicii cu personalitate juridică și societăți comerciale ce operează în zone fără autorizații sanitare de funcționare.

Trebuie menționat că numărul total al operatorilor licențiați, cu licențe valabile în luna iulie 2023 este de 287. ANRSC a acordat licențe și în cazul unor operatoriiilor fără a deține autorizații sanitare de funcționare, doar pe baza buletinelor de analiză care specificau încadrarea în parametrii corespunzători apei potabile și pe termen limitat, condiționat de obținerea autorizației.

Lipsa de personal, capacitate tehnico-operatională și de resurse financiare se reflectă imediat în această stare de fapt, impunând o abordare cât se poate de decisivă în rezolvarea

Regiune	Numar total de UAT-uri cu operatori fara Autorizatii Sanitare de Functionare
Nord Vest	99
Vest	73
Centru	34
Nord Est	82
Sud Muntenia	220
Sud Est	72
Sud Vest Oltenia	123
Total	703

cauzelor care conduc la această situație. Chiar dacă prin sprijin bugetar important au fost realizate o serie de investiții pentru comunitățile locale, problema operării corecte, eficiente și sustenabile a sistemelor impune o abordare unitară la nivel național, reglementarea unitară și corectă fiind un prim pas.

Lipsa tratării efective a apei, lipsa capacităților de control a calității acesteia, toate acestea rezultând în general din lipsa resurselor financiare și a personalului adecvat duc atât la un serviciu neconform, cu efect imediat

CONSIDERAȚII PRELIMINARE VIZÂND STAREA SECTORULUI

Regiune	Compartimente care presteaza servicii de alimentare cu apa/ alimentare cu apa si canalizare	Compartimente care presteaza doar servicii de canalizare
Nord Vest	100	0
Vest	51	1
Centru	58	5
Nord Est	112	1
Sud Muntenia	86	0
Sud Est	35	0
Sud Vest Oltenia	62	0
Total	504	7

asupra calității vieții, sănătății publice și mediului înconjurător, dar și cu efecte pe termen mediu și lung asupra sustenabilității.

Această capacitate redusă a operatorilor mici se observă imediat

în modul în care raportează (nu raportează) elemente specifice, de context, sau operațional-financiare legate de activitatea pe care o desfășoară, indicând o lipsă clară a controlului asupra acestora. De aceea ANRSC

desfășoară o activitate de îndrumare/ sprijinire a acestora în sensul identificării lacunelor și a modului de rezolvare a acestora.

Acest suport necesită însă și o bună înțelegere și implicare din partea autorităților locale și, desigur, o bună coordonare între toate instituțiile implicate la nivel național.

Riscurile previzibile vor afecta sectorul de apă în totalitatea lui, fiind legate de creșterea prețurilor la electricitate, costurile suplimentare rezultate de implementarea noilor prevederi legale, creșterea costului cu forța de muncă sau alte costuri externe. De aceea eforturile spre eficientizare, creșterea productivității și mai ales folosire la maximum, cu cea mai bună utilizare a resurselor potențial existente, este principalul obiectiv al sectorului.

Toate acestea ne arată încă o dată că este nevoie de o reglementare economică efectivă, o monitorizare corespunzătoare și un mecanism de reglare eficientă a disfuncționalităților.



INFRASTRUCTURA DE APĂ



La nivelul sectorului, performanța operațională a operatorilor regionali este mixtă. Starea fizică a rețelelor de apă este, în multe regiuni, precară, necesitând investiții semnificative de înlocuire. O mare parte a infrastructurii de apă din România este învechită și necesită modernizare și investiții majore pentru a asigura furnizarea de apă potabilă de calitate. Există îngrijorări privind calitatea apei potabile în anumite zone ale țării, ceea ce ar putea pune în pericol sănătatea publică.

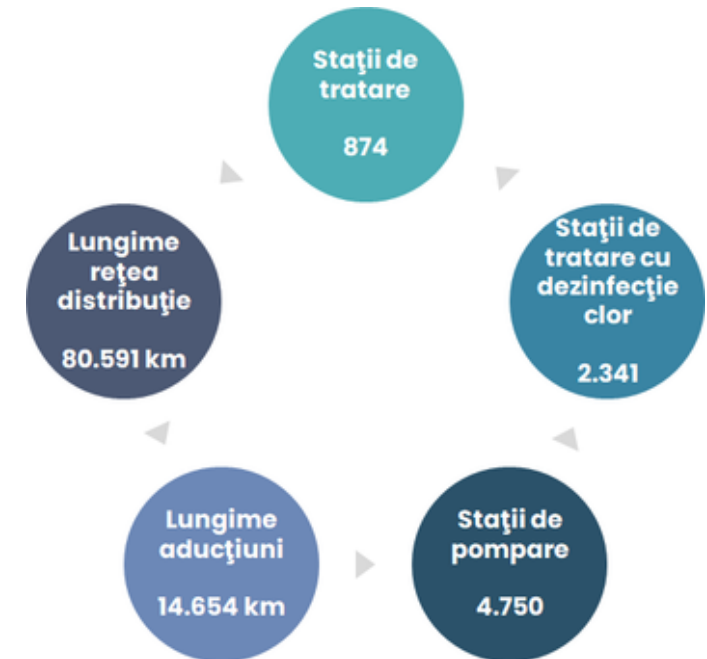
Rezultatele exercițiilor de benchmarking și studiile efectuate în ultimii ani arată că nivelurile pierderilor de apă sunt aproape de 50% (inclusiv pierderile în producție, transport și întreținerea infrastructurii), iar gradul de automatizare este scăzut.

Numai pe rețeaua de distribuție, nivelul pierderilor înregistrează valori apropiate de 40% - o cifră mare comparativ cu cele mai bune practici internaționale, conform cărora nivelul mediu ar trebui să fie sub 20%. În ceea ce privește pierderile comerciale, acuratețea și gradul de contorizare a clienților indică deficiențe, ceea ce conduce la precizia discutabilă a datelor. În prezent, nivelul pierderilor comerciale (parte din NRW) nu a fost evaluat în România și nu există studii în acest sens.

În contextul acestei situații complexe, obiectivul conformării, inclusiv nevoia de extindere a serviciilor în zonele rurale, sporește presiunea asupra celor mai mulți operatori regionali, care încep să se confrunte cu dificultăți financiare – afectând sustenabilitatea lor

pe termen lung și deschizând discuțiile pentru a continua consolidarea sectorului.

Cu toate acestea, performanța operatorilor regionali ar trebui văzută într-un context mai larg, deoarece performanța depinde de mulți factori subiectivi, cum ar fi guvernarea, managementul, factorii politici care pot influența substanțial activitățile de apă (negativ sau pozitiv). Realizările politicii de regionalizare până în prezent, cu o contribuție decisivă a operatorilor regionali, arată că reformele structurale sunt posibile atunci când sunt susținute de politici și legislație, iar aceasta ar trebui să fie principala referință pentru evoluțiile viitoare.



INFRASTRUCTURA DE APĂ UZATĂ

Sistemul de canalizare din România este într-o stare variabilă, cu diferențe semnificative între zonele urbane și cele rurale. Principalele orașe și municipii au, în general, infrastructuri de canalizare mai dezvoltate, iar sistemele de tratare a apelor uzate sunt eficiente.

În multe zone rurale, infrastructura de canalizare este mai redusă sau chiar inexistentă, iar acest lucru reprezintă unul dintre principalele provocări în asigurarea serviciilor pentru toți locuitorii țării.

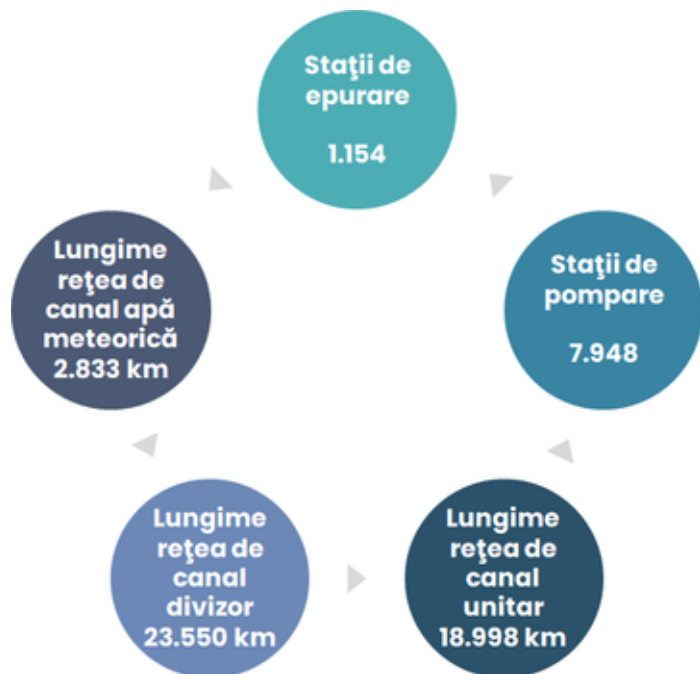
În zonele unde infrastructura de canalizare nu era adecvată, exista riscul de poluare a apelor subterane și de suprafață din cauza scurgerii apelor uzate

și netratate. În multe cazuri, capacitățile insuficiente ale stațiilor de tratare a apelor uzate au dus la eliberarea apelor neprelucrate în râuri și lacuri, ceea ce a avut un impact negativ asupra mediului.

Bugetul limitat alocat pentru dezvoltarea și modernizarea infrastructurii de canalizare a reprezentat o problemă majoră în asigurarea extinderii și îmbunătățirii sistemelor existente.

Gradul scăzut de conectare al populației la rețeaua de canalizare se datorează densității reduse a populației rurale comparativ cu restul țărilor europene, ceea ce implică costuri ridicate din cauza distanțelor mari între proprietăți. De asemenea, există numeroase cazuri în care există acces centralizat la serviciile de canalizare, dar locuitorii refuză să se conecteze la servicii, invocând probleme de suportabilitate sau lipsa facilităților în locuințe.

Operarea stațiilor de epurare în conformitate cu capacitatea proiectată este o altă problemă cu care se confruntă operatorii, după cum s-a confirmat în Raportul CCE (finanțarea UE a stațiilor de epurare a apelor uzate urbane din bazinul fluviului Dunărea), arătând că supra-dimensionarea stațiilor de epurare este o problemă exacerbată în România, "în care 8 din 12 stații funcționează la mai puțin de 50% din capacitate", conducând la o creștere nejustificată a costurilor de întreținere și de exploatare, precum și la scăderea performanței financiare a operatorilor.



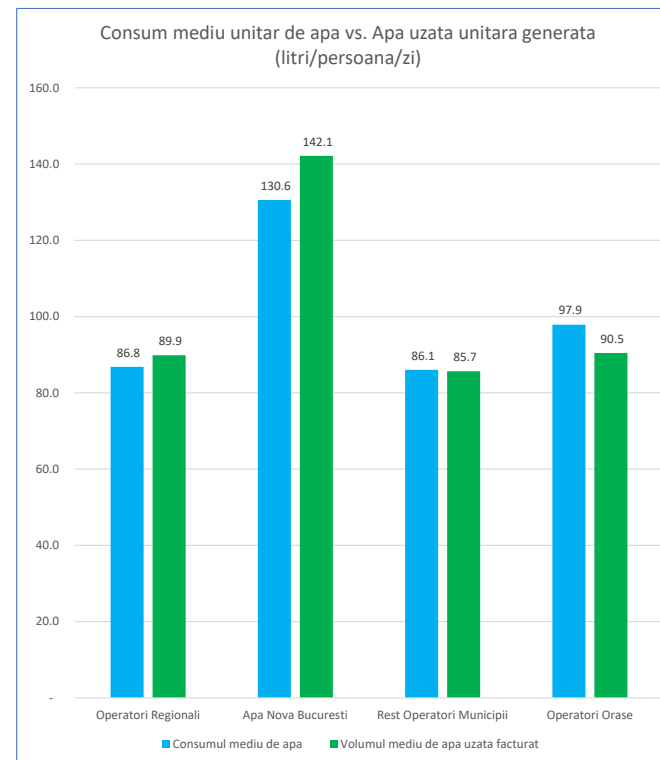
CONSUMUL DE APĂ ÎN ANUL 2022



Volumul facturat de apă a fost în uşoară creştere în ultimii ani ca urmare a extinderii reţelelor de apă prin implementarea de investiţii.

Consumul clienţilor existenţi este în uşoară scădere ca urmare a implementării măsurilor de economisire a consumului de apă.

Consumul mediu unitar de apă la populaţie a fost în uşoară scădere în ultimii ani ca urmare a considerării măsurilor de economisire şi ca urmare a creşterii eficienţei consumului de apă la utilizarea aparatelor casnice. .



Volumul de apă facturat la populație	613.8 milioane m ³	In mediul urban	382.3 milioane m ³
		In mediul rural	231.5 milioane m ³
Volumul de apă facturat consumatorilor comerciali și instituțiilor publice	195.8 milioane m ³	In mediul urban	165.8 milioane m ³
		In mediul rural	29.9 milioane m ³

Volumul de apă uzată facturat la populație	402.2 milioane m ³	In mediul urban	361.1 milioane m ³
		In mediul rural	41.1 milioane m ³
Volumul de apă uzată facturat consumatorilor comerciali și instituțiilor publice	240.6 milioane m ³	In mediul urban	229.4 milioane m ³
		In mediul rural	11.2 milioane m ³

În mediul urban consumul unitar de apă este în jur de 87 litri/persoană/zi, exceptând zona Bucureștiului care înregistrează un consum mult mai ridicat.

În zona rurală se înregistrează variații foarte mari ale consumului unitar de apă între diferitele localități, atât în cadrul aceluiași județ, cât și între județe, astfel încât este nerelevant să fie prezentată o medie a consumului. În general, consumul de apă în zona rurală este mult mai redus decât consumul de apă în

zona urbană.

Volumul facturat de apă uzată a fost în uşoară creştere în ultimii ani, mai ales la populaţie, ca urmare a extinderii reţelelor de apă uzată prin implementarea de investiţii.

Consumul clienţilor existenţi este în uşoară scădere ca urmare a implementării măsurilor de economisire a consumului de apă cu impact pe cantitatea de apă uzată.

EFICIENȚA COSTURILOR

În general eficiența costurilor este o problemă generală a operatorilor, de aceea este necesară o analiză atentă a fluxurilor operaționale, a parametrilor de funcționare, a proceselor tehnologice, inclusiv prin utilizarea rezultatelor exercițiului de benchmarking voluntar realizat la nivelul operatorilor regionali și în care ANRSC-ul este observator, dar și o abordare îmbunătățită în ceea ce privește achizițiile de bunuri și servicii. Aceasta este încă o zonă în care operatorii mari, cu experiență, au un avantaj competitiv. Această problemă devine mai acută pe măsură ce nivelul calității serviciilor și gradul de conformare la prevederile specifice cresc, iar nevoile pentru atingerea acestor obiective se amplifică.

Costurile unitare au crescut în ultimii ani ca urmare a creșterii generale a prețurilor și a presiunilor inflaționiste.

Costurile unitare la nivelul operatorilor regionali sunt mai ridicate pentru că aceștia operează sisteme de o complexitate mai ridicată pe o arie geografică mai extinsă. Chiar dacă costurile uni-

Costul unitar mediu de operare (RON/m ³)	Operatori Regionali	Apa Nova Bucuresti	Rest Operatori Municipii	Operatori Orase
Nivelul costurilor de operare din pretul mediu anual pentru serviciul de apa	4.62	3.22	3.52	3.85
Nivelul costurilor de operare din tariful mediu anual pentru serviciul de canalizare	3.60	1.81	2.64	2.30

tare sunt mai ridicate decât pentru ceilalți operatori, aceștia au o eficiență mai ridicată și un nivel al costurilor unitare mai aproape de nivelul sustenabil pe termen mediu și lung.

La nivelul comunelor, din cauza gradului redus de detaliere și acuratețe al datelor, mediile calculate nu sunt relevante.

Principiul solidarității, parte importantă în fundamentarea creării operatorilor regionali acum mai bine de 15 ani, trebuie să fie activ în continuare, mai ales că zonele ce necesită cele mai multe eforturi în introducerea serviciilor de calitate sunt zonele rurale, unde veniturile realizate din furnizare sunt inferioare cheltuielilor pentru un serviciu de calitate și sustenabil, cel puțin pe termen mediu și lung. Practic nu s-a constatat până acum în niciun caz, con-

stituirea și folosirea fondului de solidaritate ce poate fi realizat în limita a 1% din veniturile operatorilor, pe baza hotărârii Asociațiilor de Dezvoltare Intercomunitară. Acesta este un instrument suplimentar, pe lângă mecanismele deja reglementate, de sprijinire a categoriilor de consumatori vulnerabili.

ANRSC, prin mijloacele instituționale și legale de care dispune, va sprijini puternic uniformizarea calității serviciilor în toate zonele țării, și, concomitent, crearea de premise solide pentru sustenabilitatea pe termen mediu și lung a sectorului.



EFICIENȚA ENERGETICĂ

Unul dintre elementele de eficiență ce creează probleme deosebite este eficiența energetică. Creșterile (la început controlate) prețurilor la energie au generat o puternică îngrijorare în rândul operatorilor având însă un efect benefic în determinarea acestora de a privi mult mai atent la eficiența energetică a sistemelor operate și să înceapă să gândească strategii de reducere a consumurilor și de independență energetică. Desigur, configurațiile sistemelor operate, tehnologia și gradul de conformare cu prevederile de calitate a apei și apei uzate epurate diferă foarte mult de la un operator la altul și de la un sistem la altul (de exemplu majoritatea orașelor mari au treaptă terțiară funcțională în cadrul stațiilor de tratare a apelor uzate – mare consumatoare de energie, în timp ce în Municipiul București aceasta este încă în faza de construcție), dar problema este general valabilă iar obiectivul de independență energetică este tot mai pregnant prezent în preocupările acestora.

Consum mediu unitar de energie electrica (KWh/m3)	Operatori Regionali	Apa Nova Bucuresti	Rest Operatori Municipii	Operatori Orase
Consumul mediu de energie electrica pe volumul facturat de apa	0.88	0.28	0.55	0.66
Consumul mediu pe volumul total de apa (apa bruta, apa importata, etc.)	0.45	0.22	0.32	0.41
Consumul mediu de energie electrica pe volumul facturat de apa uzata	0.60	0.24	0.73	0.42
Consumul mediu de energie electrica pe volumul total de apa uzata canalizata	0.41	0.17	0.55	0.41

Consumul mediu unitar de energie variază între operatori în funcție de tehnologiile folosite, de geografia sistemului de apă și de canalizare, și de măsurile de eficiență energetică implementate.

Creșterea prețurilor la energia electrică din anul 2022 a avut un impact major asupra costurilor de operare și implicat asupra tarifelor. Plafonarea prețului la energie a temperat parțial impactul.

Sectorul de apă și apă uzată din România este unul dintre marii consumatori de energie, cu peste 0.9 miliarde de KWh consumați în anul 2022.

Independența energetică reprezintă un indicator prin care se compară cantitatea de energie produsă prin raportare la cantitatea de energie consumată. Pe total țară, operatorii produc mai puțin de 6% din energia pe care o consumă.

Operatorii individuali din municipii, orașe și comune nu își folosesc aproape deloc potențialul de producție de energie pentru a optimiza costurile.

Consumuri energetice agregate (KWh/an)	Total	Operatori Regionali	Apa Nova Bucuresti	Rest Operatori Municipii	Operatori Orase	Operatori Comune
Cantitate de energie electrica consumata la activitatea de apa	549,825,997	437,160,013	37,695,000	10,060,656	8,826,365	56,083,963
Cantitate de energie electrica consumata la activitatea de canalizare-epurare	366,024,851	260,912,968	41,631,738	13,824,023	3,780,858	45,875,264
Cantitate de energie electrica produsa la activitatea de apa (daca e cazul)	12,299,577	11,937,390	-	-	-	362,187
Cantitate de energie electrica produsa la activitatea de canalizare-epurare (daca e cazul)	40,685,606	10,018,486	30,647,321	-	-	19,799

INDEPENDENȚA ENERGETICĂ

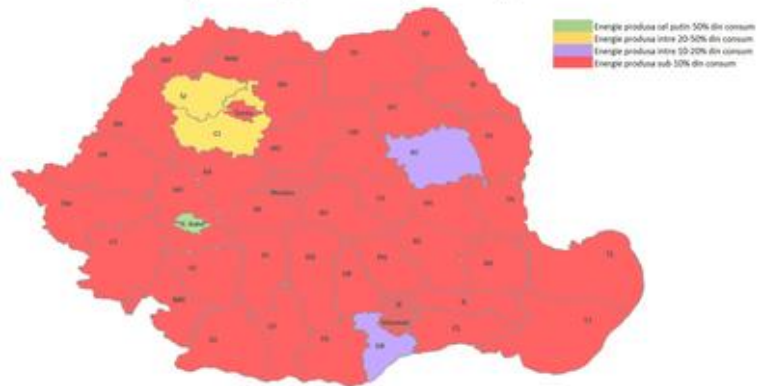
ANRSC, în cadrul reglementării economice, pune un accent deosebit în urmărirea componenței de eficiență și independență energetică, în condițiile în care majoritatea operatorilor din țările dezvoltate au devenit producători neți de energie electrică. Să nu uităm că majoritatea proiectelor finanțate din fonduri europene în anii 2000 (ISPA, POS Mediu) au avut componente investiționale legate de recuperarea energiei din nămolul rezultat la stațiile de epurare, prin producția de energie electrică în cogenerare din biogaz, dar din păcate majoritatea instalațiilor sunt nefuncționale în acest moment din diverse motive. Creșterea bruscă a prețului energiei a făcut foarte atractivă reactivarea acestor facilități, identificarea altora noi și găsirea de oportunități de finanțare a producției de energie din resurse regenerabile, inclusiv panouri fotovoltaice. Din păcate doar un operator regional (cel din Valea Jiului) produce mai mult de 50% din energia necesară, cvasitotalitatea acestora producând între 0 și maximum 10%.

Autoritățile naționale au lansat finanțări pentru operatori în vederea implementării măsurilor de eficiență energetică.

Ca parte a planului de afaceri, fiecare operator/operator regional trebuie să stabilească măsuri de creștere a eficienței energetice.

Prin accesarea de finanțări și implementarea de investiții, operatorii își vor crește în următorii ani independența energetică și reziliența față de

Independența energetică la nivelul operatorilor regionali - 2022



Proiecte cu impact pe eficiența energetică	Numar proiecte aprobate	Valoare finantare nerambursabila (AFN) (euro)
POIM/1095/3/2/Creșterea nivelului de colectare și epurare a apelor uzate urbane, precum și a gradului de asigurare a alimentării cu apă potabilă a populației	30	53,594,533
POIM/1098/11/1/Implementare măsuri de utilizare a SRE (cu excepția biomasei) în vederea scăderii consumului de energie din surse convenționale și a emisiilor de gaze cu efect de seră la nivelul OR	30	75,154,059
TOTAL	60	128,748,592

fluctuațiile de preț la energia electrică.

În condițiile date este de așteptat să avem modificări importante atât în ceea ce privește gradul de independență energetică cât și eficiența energetică, de aceea

ANRSC va continua să urmărească prioritar aceste ținte de performanță atât în realizarea planurilor de afaceri cât și în monitorizarea implementării acestora.



EFICIENȚA UTILIZĂRII RESURSELOR DE APĂ

Eficiența utilizării resurselor de apă a devenit critică pentru sustenabilitatea serviciilor de alimentare cu apă și nu numai în condițiile schimbărilor climatice, impunându-se o abordare activă și pragmatică, având în vedere și obiectivele generale ale noii directive a apei 2184/2020/EU privind calitatea apei destinate consumului uman, transpusă în legislația națională la începutul anului 2023. Diferența dintre apa preluată din surse și apa facturată consumatorilor reprezintă una dintre marile probleme ale sectorului de apă și apă uzată din România. Această diferență reprezintă aproape 50% la nivelul operatorilor regionali și la nivelul operatorilor din municipii.

La nivelul operatorilor mici din orașe și comune, acuratețea cal-

culării pierderilor de apă este extrem de redusă, în cazul multor operatori cantitatea de apă preluată din surse nefiind contorizată (ceea ce duce, în unele cazuri, la pierderi de apă negative). Astfel, ANRSC cere operatorilor cu un volum de peste 20% de apă care nu aduce venituri (pierderi) să realizeze un bilanț corect al apei, care să identifice cauzele și măsurile necesare, inclusiv țintele de investiții, nivelul acestora și efectele așteptate, astfel încât operatorii să decidă în cunoștință deplină asupra modului de operare și investițiilor prioritare. Rezultatele studiului de bilanț și măsurile adoptate sunt incluse în planurile de afaceri ale operatorilor, alături de ținte de îmbunătățire, acestea fiind atent monitorizate în implementare, generând măsuri corective în caz

de neîndeplinire.

Problema volumului mare de apă care nu aduce venituri impune măsuri adecvate și o presiune constantă din partea tuturor actorilor implicați, autoritate de reglementare, autorități locale, operatori, utilizatori, pentru a reduce risipa, a preveni sincope în furnizarea serviciului și o bună eficiență a furnizării serviciului.

Astfel, ANRSC impune, în cadrul reglementării economice, tuturor operatorilor să dezvolte strategii de reducere a apei care nu aduce venituri, pornind de la bilanțurile realizate, pe baza unei analize foarte atente a consumurilor nefacturate, atât autorizate cât mai ales neautorizate, cu ținte clare, reflectate în cheltuielile operaționale și investiționale.

Eficienta utilizarii resurselor de apa (mld. m3)	Total	Operatori Regionali	Apa Nova Bucuresti	Rest Operatori Municipii	Operatori Orase	Operatori Comune
Volumul total de apa cumparata (apa bruta, apa importata, etc.)	1.318	0.963	0.175	0.043	0.026	0.111
Apa facturata	0.810	0.479	0.135	0.022	0.023	0.150
Consum tehnologic	0.076	0.067	0.002	0.004	0.001	0.003
Pierderi in procesul de transport si distributie	0.432	0.417	0.037	0.018	0.002	(0.042)
Consum tehnologic (%)	5.8%	6.9%	1.0%	8.2%	4.1%	2.3%
Pierderi transport si distributie (%)	32.8%	43.3%	21.4%	41.4%	9.2%	n/a

MANAGEMENTUL ACTIVELOR

Obiectivul principal al managementului activelor este de a echilibra nivelul serviciilor, riscurile asociate și costurile de gestionare a acestora.

Limitarea resurselor financiare va conduce la nevoia unei raționalizări pragmatice a investițiilor, și anume în sensul prioritizării acestora și de aici necesitatea unui sistem avansat de management al activelor este absolut obligatoriu în vederea asigurării sustenabilității serviciului pe termen mediu și lung și identificarea din timp a riscurilor ce pot apărea.

În acest moment un număr de operatori se află în diverse faze de dezvoltare a sistemelor de management al activelor, cei mai mulți în faze incipiente de colectare și organizare de informații.

Operatorii mari din sector (cei 43 operatori regionali mari și Apa Nova București) au nivele diferite privind implementarea elementelor de management al activelor (situație ilustrată în graficele alăturate).

Operatorii din municipii, orașe și comune au un nivel extrem de redus în implementarea principiilor de management al activelor, ceea ce amenință sustenabilitatea sistemelor pe termen mediu și lung.

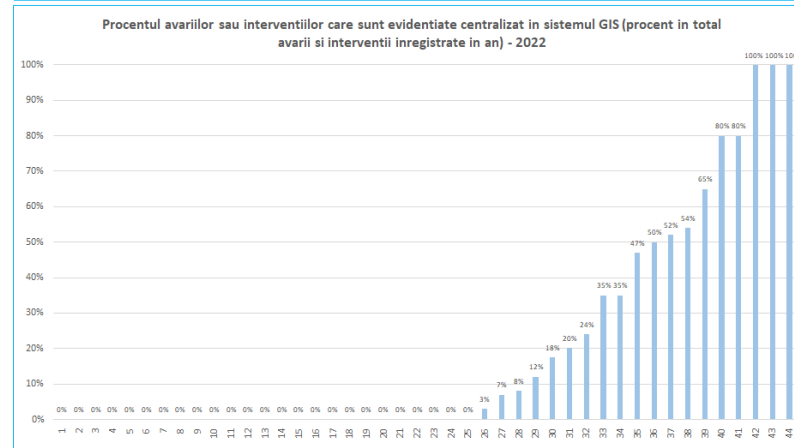
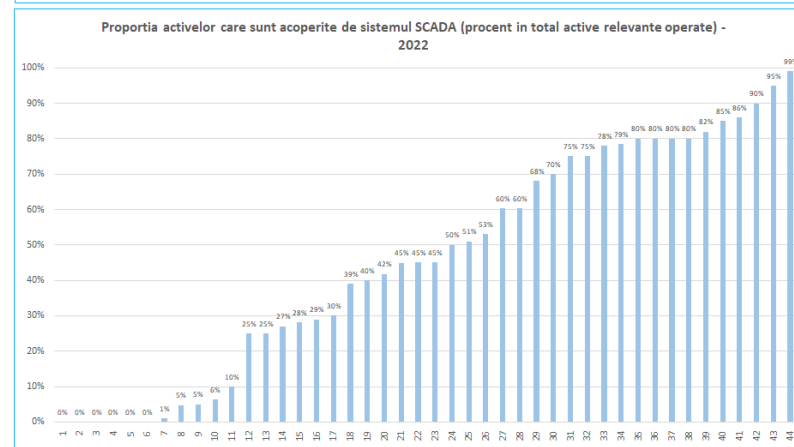
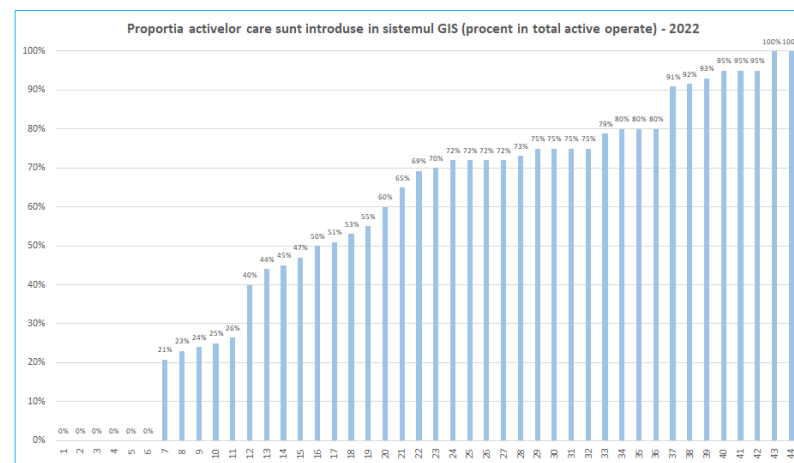
Știm că acest proces este de durată, de aceea, ca parte a reglementării economice, ANRSC cere în mod imperativ ca toți operatorii să își dezvolte sistemul și să implemen-

teze politica de management al activelor, astfel încât să se asigure buna furnizare a serviciului, creșterea eficienței și a capacității de finanțare operațională și investițională.

Și aici ANRSC poate juca un rol determinant prin capacitatea de analiză la nivelul sectorului și de monitorizare a performanței, în general, și a impactului diverselor programe de investiții propuse de către operatori, în special. O atenție deosebită va fi acordată operării în zonele rurale, unde, deși au fost făcute investiții importante în infrastructură, problema sustenabilității serviciului este departe de a fi rezolvată, chiar în unele cazuri în care operarea este făcută de operatori regionali relativ mari.

Pe de altă parte este de datoria autorităților locale, a Asociațiilor de Dezvoltare Intercomunitară, să asigure un echilibru între investițiile de menținere și înlocuire a capacităților de operare, investițiile vizând conformarea la standardele de calitate în zonele deja operate și investițiile de extindere către zonele fără acoperire/fără servicii prestate.

ANRSC, în calitate de reglementator economic, va supraveghea în permanență capacitatea operatorilor de a furniza servicii la calitatea impusă, de a genera resurse investiționale, de a folosi aceste resurse în mod optim și de a verifica eficiența și eficacitatea investițiilor realizate.



EFICIENȚA PERSONALULUI



O altă zonă de foarte mare interes în bunul mers al serviciilor de apă și canalizare este cea a resurselor umane, probabil zona cu cel mai mare impact asupra sustenabilității activității acestora pe termen scurt și mediu. Câteva elemente trebuie analizate cu atenție.

Sectorul de apă și apă uzată din România este unul dintre marii angajatori din țară, cu un număr total de peste 36.000 de angajați la nivelul anului 2022.

Eficiența personalului este una din

preocupările sectorului în contextul extinderii continue a ariei de operare în zonele rurale. Nivelul de externalizare este extrem de redus la nivelul sectorului.

Ponderea personalului direct reprezintă 65% din totalul numărului de anagjați, pe când personalul indirect, general și administrativ reprezintă 35% din total angajați.

Indicatorii de eficiență ai personalului înregistrează valori similare pentru operatorii din zona urbană.

Operatorii regionali, chiar dacă au nivele de indicatori similari cu cei ai operatorilor din municipii și orase, aceștia operează sisteme de alimentare cu apă, dar mai ales de canalizare-epurare, de o complexitate mult mai ridicată.

Operatorii din comune au un nivel extrem de redus al indicatorilor de personal, ceea ce arată lipsa de personal de specialitate calificat care să asigure operarea și întreținerea corespunzătoare a infrastructurii. Acesta este un semn clar al operării nesustenabile pe

Personal	Total	Operatori Regionali	Operatori Municipii	Operatori Orase	Operatori Comune
Numar mediu de angajati ai operatorului, din care:	36,365	29,182	2,970	1,163	3,051
Personal direct pentru activitatea de apa	15,593	12,342	1,013	521	1,717
Personal direct pentru activitatea de apa uzata	7,976	6,568	712	263	434
Personal indirect, general si administrativ	12,797	10,272	1,245	379	902
Pondere personal indirect, general si administrativ	35.2%	35.2%	41.9%	32.6%	29.6%

EFICIENȚA PERSONALULUI

termen mediu și lung a infrastructurii.

O altă zonă importantă este eficiența personalului, iar aici cu siguranță vorbim în primul rând de regândirea proceselor operaționale, disponibilizarea de resursă umană care să fie folosită în zonele neacoperite, prin remodelare profesională pe baza competențelor și potențialului identificat.

Creșterea eficienței personalului este de asemenea un indicator foarte important urmărit cu prioritate în monitorizarea implementării planurilor de afaceri ale operatorilor.

În primul rând schimbarea structurii forței de muncă necesară în sector, ca urmare a introducerii de noi tehnologii, a extinderii și generalizării sistemelor GIS și SCADA, digitalizarea proceselor și orientarea tot mai mare către client și nevoile acestuia.

Aceasta ridică o provocare foarte mare, în condițiile în care sectorul este neatractiv pentru tineri, pentru atragerea de resurse aferente calificărilor înalte, lupta cu alte sectoare (IT, Industrie, Energie) este aproape imposibil de câștigat, iar oferta instituțiilor de învățământ/ pregătire profesională este foarte limitată în zona de interes a operatorilor de apă și apă uzată.

Atragerea de resursă umană este un element care generează blocaje pe toate palierele, inclusiv în ceea ce privește introducerea de noi tehnologii, digitalizarea proceselor și activității în ansamblu, buna pregătire a activității operaționale și investiționale, dar și în ceea ce privește relațiile cu clienții.

Soluționarea acestei probleme implică atât operatorii, autoritățile centrale și locale, mediul academic și de învățământ profesional, dar și ceilalți actori (furnizori de echipamente, constructori, furnizori de servicii) din sectorul apei.

Eficienta personalului	Total	Operatori Regionali	Operatori Municipii	Operatori Orase	Operatori Comune
Angajati directi pe 100 km retea de apa	16.4	18.9	21.6	21.2	7.5
Angajati directi pe 100 km retea de canalizare	17.6	19.9	19.8	18.7	5.9
Angajati directi pe 1000 de bransamente	2.7	5.0	3.9	4.1	2.4
Angajati directi pe 1000 de racorduri	2.5	4.8	3.4	5.0	2.5



INVESTIȚII REALIZATE ÎN ANUL 2022



Este nevoie de un nou impuls în creșterea gradului de acoperire cu servicii de calitate, conformarea cu legislația în vigoare, pregătirea pentru a face față provocărilor generate de noile standarde de operare, cu focus pe reducerea pierderilor, indiferent de natura acestora, creșterea eficienței în operare și asigurarea unei calități corespunzătoare a serviciilor în toate zonele țării.

Chiar dacă necesarul investițional se poate finanța prin diverse alocări bugetare, furnizarea unor servicii la standardele cerute și mai ales asigurarea sustenabilității în operare necesită operatori puternici, capabili să susțină activitatea pe întreaga arie de operare.

Investițiile în infrastructura de apă și apă uzată au fost realizate în anul 2022 atât cu finanțare din surse proprii (tarife) cât și cu surse atrase.

Valoarea totală a investițiilor implementate în anul 2022 a fost de aproximativ 4 miliarde de lei, 87% din această sumă fiind implementată de către operatorii regionali.

Majoritatea investițiilor în zona rurală au fost finanțate cu sume de la bugetul de stat, bugete locale și fonduri europene.

În cadrul unui proiect de asistență tehnică coordonat de BERD (Proiectul PISSA), a fost calculat costul total pentru conformarea cu

directivele UE privind apa și apa uzată în jurul sumei de 22,2 miliarde de euro, dintre care o sumă de 9 miliarde de euro în ceea ce privește furnizarea apei și 13,2 miliarde de euro pentru colectarea și epurarea apelor uzate. La acestea se mai adaugă costuri de reinvestiții pentru infrastructura construită în ultimii 20 de ani (înlocuiri, reinvestiții, etc.) de 2,3 miliarde de euro, ducând nevoia totală de investiții la 24,5 miliarde de euro.

Estimarea nevoilor de investiții, pe cele trei paliere, investiții de mentenanță, investiții de conformare în zonele deja operate și investiții de dezvoltare, arată un necesar imens de investiții în următorii ani,

Investitii (miliarde lei/an)	Total	Operatori Regionali	Apa Nova Bucuresti	Rest Operatori Municipii	Operatori Orase	Operatori Comune
Valoarea totala	4.075	3.531	0.233	0.014	0.016	0.281

Investitii pe locuitor conectat la apa (RON/locuitor/an)	Operatori Regionali	Apa Nova Bucuresti	Rest Operatori Municipii	Operatori Orase	Operatori Comune
Nivel investitii pe locuitor conectat la sistemul de apa	343.9	126.4	6.0	36.8	144.6

INVESTIȚII REALIZATE ÎN ANUL 2022

În timp ce granturile externe sunt din ce în ce mai limitate.

Investițiile în infrastructura de apă și apă uzată au fost finanțate atât din elementele de capital din tarif (amortizare, redevență, profit, cotă dezvoltare, etc.) cât și prin contractarea de credite, în principal, pentru co-finanțarea proiectelor cu finanțare europeană.

Marea majoritate a investițiilor din surse proprii în infrastructura publică în anul 2022 au fost realizate de către operatorii regionali.

Operatorii din municipii, orașe și comune au avut un nivel extrem de redus de investiții din surse

proprii, ceea ce arată o lipsă de sustenabilitate, atât legată de înlocuirea infrastructurii existente, cât și legată de dezvoltarea activității.

Elementele de capital din tarif (amortizare, redevență, profit, cotă dezvoltare, etc.) reprezintă principala sursă de investiții din surse proprii ale operatorilor.

Operatorii regionali, chiar dacă au cea mai mare cotă a elementelor de capital în tarif și realizează cele mai mari investiții din surse proprii, sunt departe de a-și valorifica întreg potențialul de resurse și de investiții.

Operatorii din comune au un nivel al elementelor de capital din

tarif aproape de zero, ceea ce arată o lipsă de sustenabilitate privind activitatea de înlocuire și dezvoltare a infrastructurii.

Redevența, calculată și inclusă în tarif în conformitate cu prevederile legale, devine sursa de bază în asigurarea resurselor de investiții, respectând principiul continuității afacerii (menținerea capacității operaționale existente) și asigurând stabilitate financiară, în condiții de suportabilitate de către client a notei de plată.

De aceea, elemente cum ar fi prioritizarea investițiilor, creșterea surselor proprii pentru finanțarea cheltuielilor de capital și eficiențizarea operării, în special prin

Investitii (miliarde lei/an)	Total	Operatori Regionali	Apa Nova Bucuresti	Rest Operatori Municipii	Operatori Orase	Operatori Comune
Valoarea investitiilor implementate finantate din surse proprii (profit, fond IID, cota de dezvoltare, amortizare, etc.)	0.537	0.374	0.133	0.012	0.010	0.008
Valoarea investitiilor implementate finantate din credite contractate de catre operator	0.194	0.093	0.100	-	-	0.001
Total	0.731	0.467	0.233	0.012	0.010	0.009



INVESTIȚII REALIZATE ÎN ANUL 2022



transferul de cunoștințe și economii de scară, devin critice.

Marea majoritate a investițiilor din surse atrase în infrastructura publică în anul 2022 au fost realizate de către operatorii regionali. Principala sursă de finanțare a investițiilor a fost reprezentată de proiectele implementate în cadrul Programului Operațional Infrastructură Mare gestionat de Ministerul Investițiilor și Proiectelor Europene (MIPE).

Operatorii din municipii și orașe au avut un nivel extrem de redus de investiții din surse atrase, ceea ce ridică semne de întrebare privind asigurarea conformării și dezvoltării infrastructurii publice.

Nivelul de investiții în zona rurală a fost relativ redus raportat la numărul operatorilor, ceea ce ridică semne de întrebare privind asigurarea conformării și dezvoltării infrastructurii publice.

O analiză succintă a investițiilor realizate în cursul anului 2022 indică un volum mediu valoric comparabil cu media perioadei aferentă programului anterior de finanțare din bugetul Uniunii (POS Mediu), dar inferior ultimilor ani de implementare ale acestuia

Costul unitar mediu de capital (RON/m3)	Operatori Regionali	Apa Nova Bucuresti	Rest Operatori Municipii	Operatori Orase
Nivelul elementelor de capital (investitii) din pretul mediu anual pentru serviciul de apa	0.47	1.07	0.37	0.43
Nivelul elementelor de capital (investitii) din tariful mediu anual pentru serviciul de canalizare	0.83	0.71	0.09	0.34

și mult inferior în ceea ce privește volumele fizice implementate (ca urmare a creșterilor inflaționiste deosebite ce au afectat domeniul construcțiilor). Majoritatea investițiilor au fost finanțate din Programul Operațional Infrastructură Mare, fiind implementate de către operatorii regionali. Investițiile au fost finanțate preponderent din surse atrase (granturi UE/ budget de stat), în timp ce sursele proprii au fost puțin peste 10% din total, iar cele finanțate din credite (în special credite de co-finanțare a proiectelor din fonduri UE) au reprezentat sub 5% din totalul investițiilor.

Este de așteptat ca situația să se schimbe substanțial pe termen mediu și mai ales lung. Alocările bugetare majore de la Uniunea Europeană, cu co-finanțarea aferentă, care au fost principalele elemente

conducătoare ale dezvoltării sectorului se vor diminua semnificativ. Reglementarea economică impulsionează creșterea capacității financiare și investiționale a operatorilor, redevența aferentă mijloacelor fixe de natura patrimoniului public în operare, calculată conform prevederilor legale, corelată cu echivalentul amortizării acestor active, și Fondul de Întreținere, Înlocuire, Dezvoltare, constituit la nivelul operatorilor și având drept principală sursă redevența, devin vectori principali ai finanțării nevoii de cheltuieli de capital.

În aceste condiții este necesară o înțelegere completă a nevoilor investiționale, o estimare centralizată a potențialului propriu al sectorului și a necesarului de resurse atrase, iar activitatea de benchmarking reglementat desfășurată de către ANRSC în cadrul proce-

INVESTIȚII REALIZATE ÎN ANUL 2022

sului de reglementare economică este o sursă foarte bună de informație, oferind imaginea monitorizată și certificată a sectorului.

Reglementarea economică urmărește, printre altele, creșterea capacității și credibilității financiare a operatorilor, astfel încât aceștia să-și poată acoperi cât mai mult din nevoile investiționale din resurse atrase prin potențialul propriu. Pe lângă acestea, sectorul trebuie să rezolve o serie de probleme care diminuează substanțial calitatea investițională și capacitatea de implementare. Acestea ar fi:

- Capacitatea de a înțelege cele mai bune opțiuni de dezvoltare și de a coordona pregătirea corespunzătoare a proiectelor;
- Capacitatea de prioritizare a investițiilor, pornind de la un sistem solid de management al activelor, cu identificarea și estimarea corectă a riscurilor și maximizarea fluxurilor de numerar disponibile;

- Capacitatea (externă) de pregătire a proiectelor de investiții, în linie cu prioritățile identificate (analizate de asemenea în mod critic) și utilizarea celor mai noi tehnologii, în condiții de performanță optimă;

- Capacitatea de a găsi și atrage constructori de calitate. Aici trebuie menționată concurența sectoarelor în atragerea celor mai buni constructori, implicând proiecte bune, procese de aprobare și implementare cât mai simple și rapide, finanțare asigurată. Cum capacitatea pieței de construcții

din România este limitată iar majoritatea sectoarelor (infrastructură de transport, industrial, etc.) vizează creșteri semnificative de volum, acest loc îngust devine critic în toată strategia de dezvoltare a operatorilor;

- Capacitatea (internă, eventual dublată de surse externe) de a supraveghea implementarea proiectelor de investiții, din punct de vedere contractual, tehnic și economic.

Investitii (miliarde lei/an)	Total	Operatori Regionali	Apa Nova Bucuresti	Rest Operatori Municipii	Operatori Orase	Operatori Comune
Valoarea investitiilor implementate finantate din fonduri europene	2.472	2.429	-	-	-	0.043
Valoarea cofinantarii din fonduri asigurate de la bugetul local pentru investitiile finantate din fonduri europene	0.055	0.050	-	-	-	0.005
Valoarea investitiilor implementate finantate din fonduri de la bugetul local	0.097	0.056	-	0.002	0.002	0.037
Valoarea cofinantarii din fonduri asigurate de la bugetul de stat pentru investitiile finantate din fonduri europene	0.492	0.477	-	-	-	0.015
Valoarea investitiilor implementate finantate prin programe nationale din fonduri asigurate de la bugetul de stat	0.218	0.042	-	-	0.004	0.172
Valoarea investitiilor implementate finantate din alte fonduri (ex. granturi)	0.010	0.010	-	-	-	-
Total	3.343	3.064	-	0.002	0.006	0.272



ECONOMIE CIRCULARĂ



Economia circulară are drept scop reducerea risipei, re folosirea și reciclarea resurselor, cu obiectivul de a crea un sistem sustenabil și mai eficient.

Strategia națională privind economia circulară aprobată prin Hotărârea Guvernului nr. 1.172 din 21.09.2022 conține o secțiune dedicată sectorului de apă și apă uzată.

În prezent, se lucrează la Planul de acțiune privind economia circulară ce va avea și o secțiune dedicată sectorului de apă și apă uzată.

Majoritatea cantității de nămol de la stațiile de epurare este generată de către operatorii regionali și de către Apa Nova București. Stațiile de epurare operate de către operatorii din municipii, orașe și comune, în general, funcționează sub parametrii de proiectare și generează cantități reduse de nămol.

În timp ce cantitatea de nămol generată pe cap de locuitor depinde de mulți factori, și, prin urmare, este destul de variabilă, natura acestui nămol - bogat în substanțe nutritive, dar de multe ori încărcat cu concentrații ridicate de polu-

anți, cum ar fi metalele grele - a determinat țările să caute căi diferite pentru valorificarea sa.

Din păcate, cele mai multe dintre aceste strategii de nămol nu sunt încă pe deplin operaționale din cauza barierelor legislative și lipsa cazurilor de succes la nivel național.

Operatorii preferă să depoziteze nămolul la stația de epurare și să amâne acțiunile de implementare a strategiei de valorificare a nămolului.

Doar 36% din nămolul generat este valorificat sustenabil din punct de vedere al economiei circulare (agricultură, compost, valorificare energetică, etc.).

Gradul de implementare al principiilor de economie circulară este extrem de redus la aproape toți operatorii de apă și apă uzată.

Există doar câțiva operatori mari care calculează amprenta de carbon a societății și nu există niciun operator care să aibă planuri de acțiune privind

01 Promovarea cu prioritate a inovării și cercetării în domeniul economiei circulare

02 Prezervarea, conservarea și utilizarea sustenabilă a resurselor naturale

03 Prevenirea generării de deșuri și gestionarea sustenabilă a deșeurilor

04 Promovarea consumului responsabil și a educației pentru mediu

05 Protecția ecosistemelor și a sănătății cetățenilor



ECONOMIE CIRCULARĂ

reducerea emisiilor.

Independența energetică este extrem de redusă la majoritatea operatorilor și este necesară implementarea de măsuri în următorii ani pentru îmbunătățirea eficienței și independenței energetice.

Majoritatea cantității de nămol rezultată de la stațiile de tratare și epurare este valorificată nesustenabil din punct de vedere al principiilor economiei circulare. Cantitatea de apă uzată epurată reutilizată pentru procesele

tehnologice sau pentru diverse activități (apă industrială, irigații, etc.) este extrem de redusă.

Niciun operator din România nu recuperează nutrienții (azot, fosfor) din nămolul de la stațiile de epurare.

Economia circulară joacă un rol esențial în sectorul de apă și apă uzată, aducând beneficii semnificative, cum ar fi gestionarea mai eficientă a resurselor de apă, reducerea poluării, economisirea

de energie și protejarea mediului înconjurător. Implementarea unor soluții inovatoare și a unor politici adecvate în acest domeniu este esențială pentru construirea unui viitor mai sustenabil și mai rezilient din punct de vedere al conservării resurselor și al schimbărilor climatice.

Nămol la stațiile de epurare (tone s.u./an)	Total	Operatori Regionali	Apa Nova Bucuresti	Rest Operatori Municipii	Operatori Orase	Operatori Comune
Cantitatea totală de nămol stabilizat valorificată în agricultură, împaduriri, compost, etc.	44,482.2	17,161.2	26,677.0	0.4	467.4	176.2
Cantitatea totală de nămol depozitată (depozit propriu sau depozit de salubritate)	74,322.1	73,250.3	-	657.1	115.2	299.5
Cantitatea totală de nămol valorificată energetic (ex. fabrici de ciment, incineratoare, etc.)	2,004.0	2,003.0	-	-	-	1.0
Alta valorificare a nămolului	8,439.1	8,202.6	-	226.4	-	10.1
Cantitatea totală de nămol produsă (substanța uscată - s.u.)	129,247.4	100,617.1	26,677.0	883.8	582.6	486.9



GRADUL DE ÎNDATORARE



Operatorii de apă și apă uzată din România au contractat credite în valoare de 1,7 miliarde RON la finalul anului 2022.

Majoritatea creditelor sunt contractate de către operatorii regionali pentru co-finanțarea proiectelor de investiții cu finanțare europeană și de către Apa Nova București. Principalele bănci de la care operatorii regionali au contractat credite sunt BERD, BEI și câteva bănci comerciale.

Operatorii din municipii, orașe și comune au contractat un nivel extrem de redus de credite și leasinguri, în principal legate de activitatea operațională și mai puțin pentru finanțarea infrastructurii publice.

De altfel, gradul de îndatorare al sectorului este foarte scăzut, valoarea soldului datoriei financiare (mai

puțin Apa Nova) depășește foarte puțin 200 milioane de euro, la un serviciu anual de aproximativ 55 milioane euro.

În următorii ani gradul de îndatorare este așteptat să crească la operatorii regionali prin contractarea de credite pentru co-finanțarea proiectelor de investiții finanțate din POIM și PDD. Astfel, în următorii 3-5 ani, nivelul împrumuturilor contractate de către operatorii regionali este așteptat să crească cu cel puțin 300 milioane de euro, ceea ce va pune presiune pe nivelul tarifelor.

Sold datorii	Total	Operatori Regionali	Apa Nova Bucuresti	Rest Operatori Municipii	Operatori Orase	Operatori Comune
Sold datorie financiara la finalul anului (credite si leasinguri)	1.713	1.011	0.650	0.019	0.024	0.008
Valoarea serviciului datoriei (rate si dobanzi) aferente datoriei financiare (credite si leasinguri)	0.287	0.232	0.050	0.003	0.000	0.001

REGLEMENTAREA ECONOMICĂ CA FACTOR DE DEZVOLTARE AL SECTORULUI

Reglementarea economică joacă un rol crucial în dezvoltarea sectorului de apă și apă uzată într-o țară. Acest lucru se datorează naturii esențiale a resursei de apă, importanței serviciilor de alimentare cu apă și tratare a apelor uzate pentru sănătatea publică și mediu, precum și necesității unei utilizări sustenabile a resurselor de apă.

Toți cei 43 de operatori regionali majori și o parte importantă din ceilalți operatori au pregătit sau sunt în proces de pregătire de planuri de afaceri considerând cele două metodologii aferente reglementării economice:

- Metodologia de ajustare tarifară a prețurilor/tarifelor pentru serviciile publice de alimentare cu apă și de canalizare, pe baza strategiei de tarifare aferentă planului de afaceri.

- Metodologia de evaluare a modului de implementare a strategiilor de tarifare elaborate în conformitate cu Metodologia de analiză cost-beneficiu pentru investițiile în infrastructura de apă, aprobată prin hotărâre a Guvernului.

Elementul principal al planurilor de afaceri este reprezentat de măsurile de creștere a eficienței operării care acoperă următoarele zone:

- Eficiența utilizării activelor:
 - o Măsuri de reducere a pierderilor de apă;
 - o Managementul activelor;
- Eficiența energetică;
- Eficiența personalului.

ANRSC monitorizează anual realizarea obiectivelor de eficiență și investiții din planul de afaceri ca parte a procesului anual de aprobare a ajustării tarifare a prețurilor și tarifelor.

Operatorii/operatorii regionali raportează anual realizarea obiectivelor din planul de afaceri și indicatorii aferenți măsurilor propuse de creștere a eficienței.

ANRSC monitorizează nivelul suportabilității consumatorilor și, în conformitate cu prevederile din legislație, solicită autorităților locale adoptarea de măsuri de protecție socială și de acces la serviciu pentru toate categoriile

de utilizatori casnici și, în special, pentru cele defavorizate sau marginalizate.

ANRSC este în curs de accesare de finanțări europene pentru a sprijini, în cooperare cu BERD, operatorii din sector în implementarea principiilor reglementării economice și a măsurilor de creștere a eficienței.

ANRSC își propune implementarea unui benchmarking reglementat care să eficientizeze procesul de monitorizare al evoluției sectorului de apă și apă uzată din România.

Reglementarea economică joacă un rol vital în dezvoltarea sectorului de apă și apă uzată pentru a asigura gestionarea eficientă și sustenabilă a resurselor de apă, sănătatea publică și protecția mediului. Reglementările bine concepute și aplicate corespunzător pot crea un cadru stabil și predictibil pentru investiții și îmbunătățiri continue în acest domeniu esențial.





Autoritatea Națională de Reglementare pentru
Serviciile Comunitare de Utilități Publice

Str. Lucian Blaga nr.4,
Sector 3, Bucuresti – ROMANIA
cabinet@anrsc.ro

“Raport de analiză a performanței operatorilor de apă și apă uzată din
România și a efectelor reglementării economice”

Iulie 2023